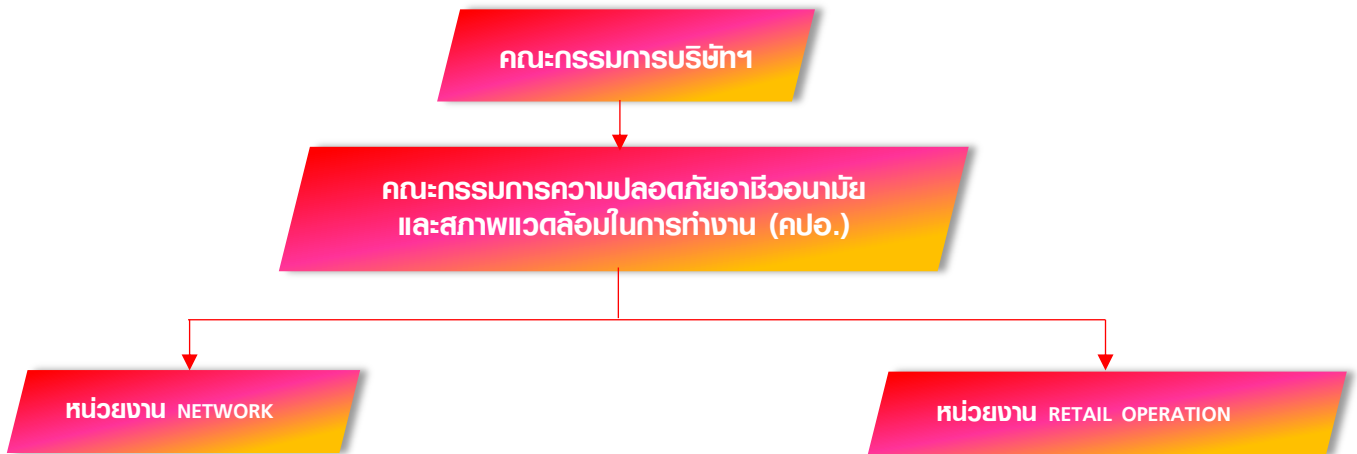


แนวทางการดำเนินงานด้านอาชีวอนามัย และความปลอดภัย



1. โครงสร้างการบริหารความปลอดภัย อาชีวอนามัย และสภาพแวดล้อมในการทำงาน

บริษัทฯ มีการปฏิบัติตามกฎหมายกำหนดอย่างเคร่งครัด โดยมีการแต่งตั้ง 1) คณะกรรมการความปลอดภัยฯ (คปอ.) ที่มุ่งเน้นการมีส่วนร่วมของพนักงานโดยการเลือกตั้งตัวแทนจากนายจ้างและลูกจ้าง ตามสัดส่วนที่กฎหมายกำหนดและมีการประชุมเป็นประจำทุกเดือน รวมถึงการกำหนดให้การดำเนินงานด้านอาชีวอนามัยและความปลอดภัยเป็นเกณฑ์สำคัญในการคัดเลือกคู่ค้า บริษัทฯ มีการบริหารจัดการด้านความปลอดภัยอาชีวอนามัย และสภาพแวดล้อมในการทำงาน ครอบคลุมทุกพื้นที่การดำเนินการของบริษัทฯ มีหน้าที่ในการพิจารณาประเด็นปัญหา กำหนดมาตรการ และการติดตามตรวจสอบผลการดำเนินงาน



2. ระบบการบริหารจัดการความปลอดภัย อาชีวอนามัย และสภาพแวดล้อม

กลุ่มทรู ออกแบบระบบการบริหารจัดการด้านความปลอดภัย อาชีวอนามัย และสภาพแวดล้อม เพื่อควบคุมความเสี่ยงจากกิจกรรมที่อาจเกิดอันตรายภายในองค์กร โดยเน้นการจัดการสภาพแวดล้อมในการทำงาน ให้เกิดความปลอดภัย ป้องกันอุบัติเหตุและการบาดเจ็บจากการทำงาน รวมทั้งผลกระทบต่อสิ่งแวดล้อม



บริษัทฯ ตั้งเป้าหมายอัตราการเสียชีวิตอันเนื่องมาจากอุบัติเหตุและโรคจากการทำงานเป็นศูนย์ (Zero Fatality Rate) และอัตราการเกิดอุบัติเหตุถึงขั้นหยุดงานเป็นศูนย์ (Zero Lost Time Injury Frequency Rate) ภายในปี 2573 พร้อมทั้งดำเนินโครงการตรวจประเมินประสิทธิภาพการจัดการด้านความปลอดภัย อาชีวอนามัย และสิ่งแวดล้อม (SHE) ร่วมกับเครื่องจักรกลภัณฑ์ เพื่อป้องกันอุบัติเหตุร้ายแรงและลดผลกระทบที่เกิดขึ้น พร้อมทั้งจัดทำให้มีการสัมมนาเชิงปฏิบัติการคณะกรรมการความปลอดภัย อาชีวอนามัยและสภาพแวดล้อมในการทำงาน (คปอ.) เป็นประจำทุกปี เพื่อแลกเปลี่ยนเรียนรู้แนวทางการลดอุบัติเหตุ ตลอดจนยกระดับการจัดการให้เทียบเคียงระดับสากล เพื่อดูแลพนักงาน และเพื่อนคู่ค้าให้มีสภาพการทำงานที่ปลอดภัย

นอกจากนี้ บริษัทฯ เปิดโอกาสให้พนักงานรายงานอุบัติเหตุที่เกิดขึ้น และกิจกรรมที่มีความเสี่ยงสูงผ่านช่องทางต่างๆ พร้อมทั้ง กำหนดขั้นตอนการสืบสวนอุบัติเหตุ และแนวทางการแก้ไขที่เหมาะสม จากการประเมินความเสี่ยงด้านความปลอดภัยของพนักงานและผู้รับเหมาในปี 2564 พบว่ามีกิจกรรมที่มีความเสี่ยงสูงทั้งหมด 4 กิจกรรม ดังนี้

| กิจกรรมที่มีความเสี่ยงสูง | ขั้นตอนการสอบสวน | แนวทางการแก้ไข |
|---|---|---|
| ความปลอดภัยของพนักงานในสถานการณ์ โควิด-19 | <ul style="list-style-type: none"> ▪ จัดทำรายงานผลการตรวจ ▪ การสอบสวนโรค และติดตามผู้ใกล้ชิด | <ul style="list-style-type: none"> ▪ การจัดทำมาตรการป้องกัน เช่น การทำความสะอาดจุดสัมผัส หรือพ่นฆ่าเชื้อ ▪ การฝึกอบรมสร้างความตระหนักให้กับพนักงาน |
| ความปลอดภัยของพนักงานในการเดินทาง ให้บริการลูกค้า | <ul style="list-style-type: none"> ▪ การรายงานอุบัติเหตุ ▪ การสอบสวนและวิเคราะห์อุบัติเหตุ | <ul style="list-style-type: none"> ▪ การจัดทำมาตรการป้องกันการเกิดอุบัติเหตุ ▪ การฝึกอบรมหลักสูตรการขับรถเชิงป้องกันอุบัติเหตุ และเตรียมความพร้อมของยานพาหนะ |
| การทำงานบนที่สูงของพนักงาน และคู่ค้า | <ul style="list-style-type: none"> ▪ การวิเคราะห์งานเพื่อความปลอดภัย (Job Safety Analysis) ▪ การขออนุญาตการทำงานบนที่สูง ▪ การใช้อุปกรณ์ในการทำงานที่สูง | <ul style="list-style-type: none"> ▪ การจัดทำมาตรการป้องกัน และแก้ไขอุบัติเหตุจากการทำงานบนที่สูง ▪ การจัดเตรียมอุปกรณ์ความปลอดภัย และวิธีการใช้อุปกรณ์ป้องกันตกจากที่สูง ▪ ตรวจสอบและซักซ้อมความเข้าใจจากการวิเคราะห์งานเพื่อความปลอดภัย ▪ การฝึกอบรมหลักสูตรความปลอดภัย |
| ความปลอดภัยของพนักงาน และคู่ค้าจาก อุบัติเหตุไฟฟ้าดูด/ไฟฟ้าช็อต | <ul style="list-style-type: none"> ▪ การวิเคราะห์งานเพื่อความปลอดภัย (Job Safety Analysis) ▪ การขออนุญาตทำงานกับไฟฟ้า ▪ การใช้อุปกรณ์ป้องกันไฟฟ้าดูด/ไฟฟ้าช็อต | <ul style="list-style-type: none"> ▪ การจัดทำมาตรการป้องกัน และแก้ไขอุบัติเหตุไฟฟ้าดูด/ไฟฟ้าช็อต ▪ การจัดเตรียมอุปกรณ์ความปลอดภัย และวิธีการใช้อุปกรณ์ป้องกันไฟฟ้าดูด/ไฟฟ้าช็อต ▪ ตรวจสอบและซักซ้อมความเข้าใจจากการวิเคราะห์งานเพื่อความปลอดภัย ▪ การฝึกอบรมหลักสูตรความปลอดภัย |

นอกจากนี้ ยังได้รับการออกแบบให้สอดคล้องกับระบบบริหารจัดการด้านความปลอดภัย อาชีวอนามัย และสภาพแวดล้อม สอดคล้องกับมาตรฐานสากลอื่น ๆ อาทิ ISO 14001:2015 ระบบมาตรฐานการจัดการสิ่งแวดล้อม และ ISO 45001:2018 ระบบมาตรฐานการจัดการอาชีวอนามัยและความปลอดภัย บริษัทฯ ยังได้จัดทำให้มีแผนการตรวจติดตามภายใน ซึ่งเป็นการตรวจสอบการปฏิบัติตามระบบการบริหารจัดการด้านความปลอดภัยอย่างสม่ำเสมอครอบคลุมกิจกรรมทั้งหมดของบริษัทฯ

3. แผนการพัฒนาาระบบอาชีวอนามัยและความปลอดภัย

บริษัทฯ ให้ความสำคัญกับการจัดการอาชีวอนามัย และความปลอดภัยในการทำงานของพนักงานซึ่งถือเป็นทรัพยากรอันมีค่าของบริษัทฯ ครอบคลุมไปยังผู้รับเหมาที่อยู่ภายใต้การดูแลของบริษัท ให้มีมาตรฐานเทียบเท่าระดับสากล บริษัทฯ ยกระดับแนวทางการจัดการระบบอาชีวอนามัยและความปลอดภัย (Occupational Health and Safety : OHS) อย่างต่อเนื่องเพื่อมุ่งสู่การรับรอง ISO 45001 : 2018 โดยดำเนินการจัดอบรมให้ความรู้ ประเมินช่องว่าง (Gap) ของระบบปัจจุบันเทียบกับ ISO 45001 : 2018 จัดทำแผนยกระดับพิจารณาคัดเลือกพื้นที่ที่มีความพร้อมยื่นขอรับการรับรองตรวจสอบประเมินโดย Third Party เพื่อเตรียมพร้อมก่อนรับการตรวจจริง รวมถึงตรวจประเมินประจำปี (Surveillance Audit) เพื่อรักษาระบบ โดยวางแผนภายในปี 2566 จะได้รับการรับรองมาตรฐาน ISO 45001:2018 อาคารกรุ ทาวเวอร์ รัชดา และมีแผนขยายการดำเนินการไปยังพื้นที่สำนักงานอื่นๆ ทั่วทั้ง 15 แห่งต่อไป



4. การบริหารต้นความเสี่ยง การจัดการภาวะฉุกเฉินและวิกฤตการณ์

กลุ่มกรุ จัดทำแผนการบริหารจัดการภาวะฉุกเฉินและวิกฤตการณ์ โดยได้จัดทำการวิเคราะห์และประเมินความเสี่ยงเพื่อความมั่นคงปลอดภัย (Security Risk Analysis and Assessment) ในพื้นที่ปฏิบัติงานภายใต้การดำเนินงานของบริษัทฯ ซึ่งทำให้ทราบถึงความเสี่ยง และจัดลำดับความเสี่ยงได้อย่างเหมาะสม สามารถกำหนดแนวทางป้องกันและลดความเสี่ยงที่อาจเกิดขึ้นได้อย่างทันก่วงที โดยให้ความสำคัญและคำนึงถึงการปกป้องชีวิต สิ่งแวดล้อม ทรัพย์สินและชื่อเสียงขององค์กร ทั้งนี้ แผนงานการบริหารจัดการสถานการณ์ฉุกเฉินและสภาวะวิกฤตของแต่ละพื้นที่และศูนย์สนับสนุนหลักของส่วนกลางจะดำเนินการฝึกซ้อมร่วมกันอย่างสม่ำเสมอ โดยผลการดำเนินงานและข้อเสนอแนะจากการฝึกซ้อมนี้จะถูกส่งต่อไปยังหน่วยงานของแต่ละพื้นที่เพื่อปรับปรุงแผนงานและความสามารถของบุคลากรอย่างต่อเนื่องสำหรับการจัดการกับสภาวะฉุกเฉินในรูปแบบต่าง ๆ ใต้อย่างมีประสิทธิภาพ

| อัตราความรุนแรงจากอุบัติเหตุการทำงาน | Days per million man-hours | 2018 | 2019 | 2020 | 2021 |
|---------------------------------------|----------------------------|-------|------|------|-------|
| อัตราความรุนแรงจากอุบัติเหตุการทำงาน* | Percent | 13.80 | 5.00 | 3.97 | 10.04 |

หมายเหตุ: *ISR= Number of lost working day x 1,000,000hrs/(5 working day x 8hrs x 52weeks x Total Employee),

2021 Target: 10.00

5. การฝึกอบรมด้านความปลอดภัย

บริษัทฯ กำหนดความจำเป็นในการฝึกอบรมทางด้านความปลอดภัย อาชีวอนามัย และสภาพแวดล้อมของพนักงานและผู้รับเหมา เพื่อให้ความรู้และทักษะพื้นฐานที่จำเป็นต่าง ๆ ในการทำงานแก่บุคลากร โดยบริษัทฯ ได้จัดให้มีการฝึกอบรมและทักษะที่จำเป็นตามเอกสารมาตรฐานการปฏิบัติงานเรื่อง การกำหนดการฝึกอบรมและความสามารถที่จำเป็นด้านความปลอดภัย (SHE Training and Competency Standard) ทั้งนี้เพื่อให้มั่นใจได้ว่าผู้ปฏิบัติงานจะสามารถปฏิบัติงานได้อย่างปลอดภัย และมีความรู้ความสามารถในการป้องกันอุบัติเหตุ อุบัติภัย และโรคที่เกิดจากการทำงาน ในปี 2564 บริษัทฯ ได้จัดอบรมให้พนักงานและผู้รับเหมาในหัวข้อต่าง ๆ ดังตัวอย่างนี้


TRUE SAFETY TRAINING PROGRAM

Learning Center: Supporting Function Training

| Course | YEAR | | | | | |
|---------------------------|--------------|--------------|--------------|--------------|--------------|---------------|
| | 2016 | 2017 | 2018 | 2019 | 2020 | 2021 |
| General Safety Training | 4,782 | 6,720 | 8,517 | 7,528 | 413 | 10,000 |
| Technical Safety Training | 3,780 | 2,070 | 612 | 720 | 5,790 | 13,296 |
| Total Hours | 8,562 | 8,790 | 9,129 | 8,248 | 6,203 | 23,296 |
| Target | 8,000 | 8,500 | 9,000 | 9,000 | 9,000 | 20,000 |

6. ช่องทางการรับเรื่อง

บริษัทฯ เปิดโอกาสให้พนักงาน หรือผู้รับเหมารายงานอุบัติเหตุที่เกิดขึ้น และกิจกรรมที่มีความเสี่ยงสูงผ่านช่องทางต่างๆ พร้อมทั้ง กำหนดขั้นตอนการสืบสวนอุบัติเหตุ และแนวทางการแก้ไขที่เหมาะสม จากการประชุมความเสี่ยงด้านความปลอดภัยของพนักงานและผู้รับเหมาดังนี้

- แอปพลิเคชัน True Connect>MORE>WORKFLOW>Press  >Search "SHE"
- เว็บไซต์ <http://together/web/staff/home>>HR>SAFETY HEALTH & ENVIRONMENT
- หมายเลขโทรศัพท์ ศูนย์งานอาชีวอนามัย ความปลอดภัยและสิ่งแวดล้อม (Safety, Health & Environment) 02 858 2017